



# Mise à jour de l'étude sur le réseau d'allègement de Yonge

Conseil d'administration de Metrolinx

Le 14 février 2014

Leslie Woo,  
Vice-présidente, Politiques, planification et innovation

# Sommaire

- Aperçu de l'étude
- Besoins et opportunités
- Énoncé du problème, vision et buts
- Évaluation et longue liste d'options
- Consultation du public et des intervenants
- Prochaines étapes

# Aperçu

- L'étude sur le réseau d'allègement de Yonge (anciennement l'étude sur la ligne d'allègement) comprend la création de solutions régionales axées sur le réseau afin de réduire l'affluence dans le métro de Yonge et de préparer le terrain pour répondre aux défis du transport régional.
- Cette étude fait partie d'une stratégie globale élargie d'allègement régional. Une planification coordonnée est entreprise par Metrolinx, la TTC, la Ville de Toronto et la région de York.
- L'étude sert à cibler une gamme complète de solutions potentielles, de les évaluer en fonction des politiques de planification qui visent à diriger la croissance en matière de transport vers le transport en commun et vers des buts liés au Grand Projet, y compris la considération de l'incidence sur la gare Union.
- En fonction du processus d'évaluation et de la consultation du public et des intervenants, Metrolinx recommandera des solutions à court, moyen et long terme pour progresser vers l'implantation.
- La première ronde de consultations publiques est prévue pour le début de mars.



# Stratégie d'allègement régional



## ÉTUDE SUR LE RÉSEAU D'ALLÈGEMENT DE YONGE

Modifier la façon dont les gens se déplacent à travers la région et apporter une réduction nécessaire de la congestion du métro Yonge en créant de nouvelles possibilités de transport local et régional, et en améliorant la mobilité dans la RGTH.



## ÉVALUATION DES PROJETS DE LIGNE D'ALLÈGEMENT

Donner suite à l'étude sur l'expansion du transport en commun rapide au centre-ville, afin d'entreprendre une évaluation du parcours et un examen des possibilités relatives aux gares.

## Autres études connexes

Examen du plan officiel de la ville « Feeling Congested »

Étude environnementale (ÉE) sur l'électrification du service de la ligne Union Pearson Express de Metrolinx

Étude de transport pour la région de l'aéroport Pearson de Metrolinx

Étude sur le service ferroviaire express de Lakeshore de Metrolinx

Intégration des tarifs et du service de Metrolinx

Études sur la gare Union de Metrolinx et de la Ville de Toronto

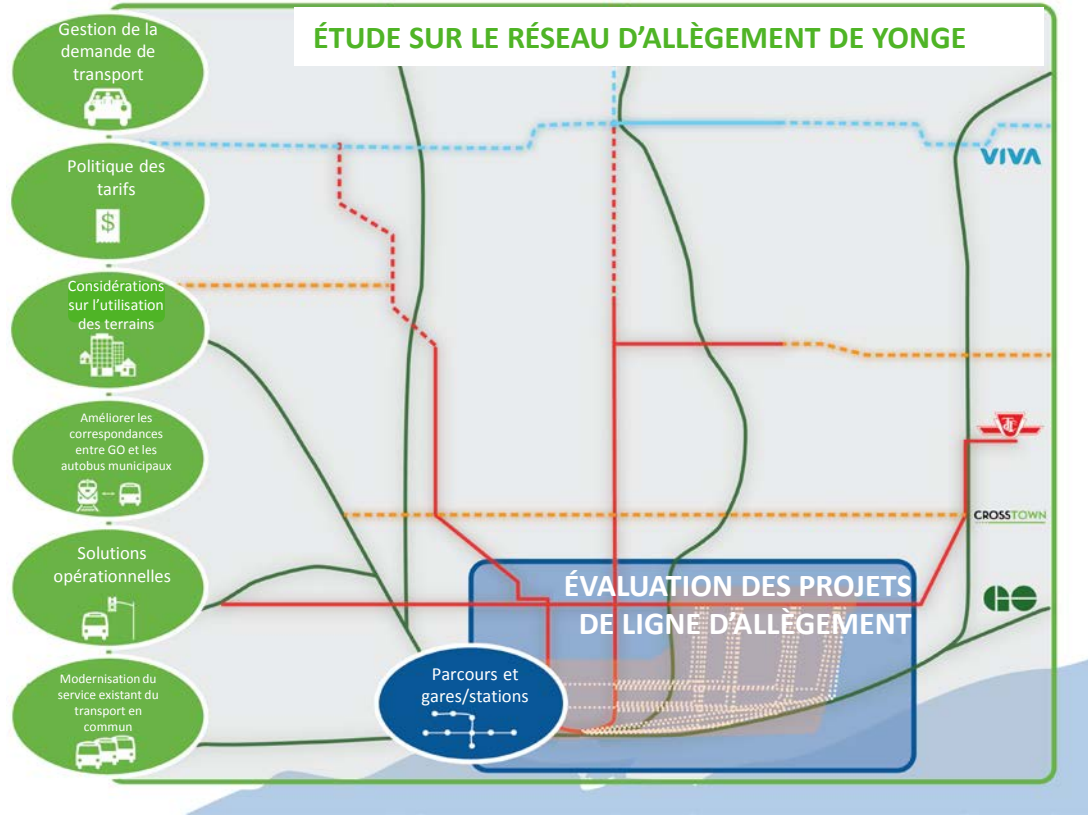
Analyse de cas sur les avantages de l'extension de la ligne de métro Yonge North

Étude environnementale (ÉE) sur le prolongement de la ligne de métro de Yonge de la TTC et de la région de York

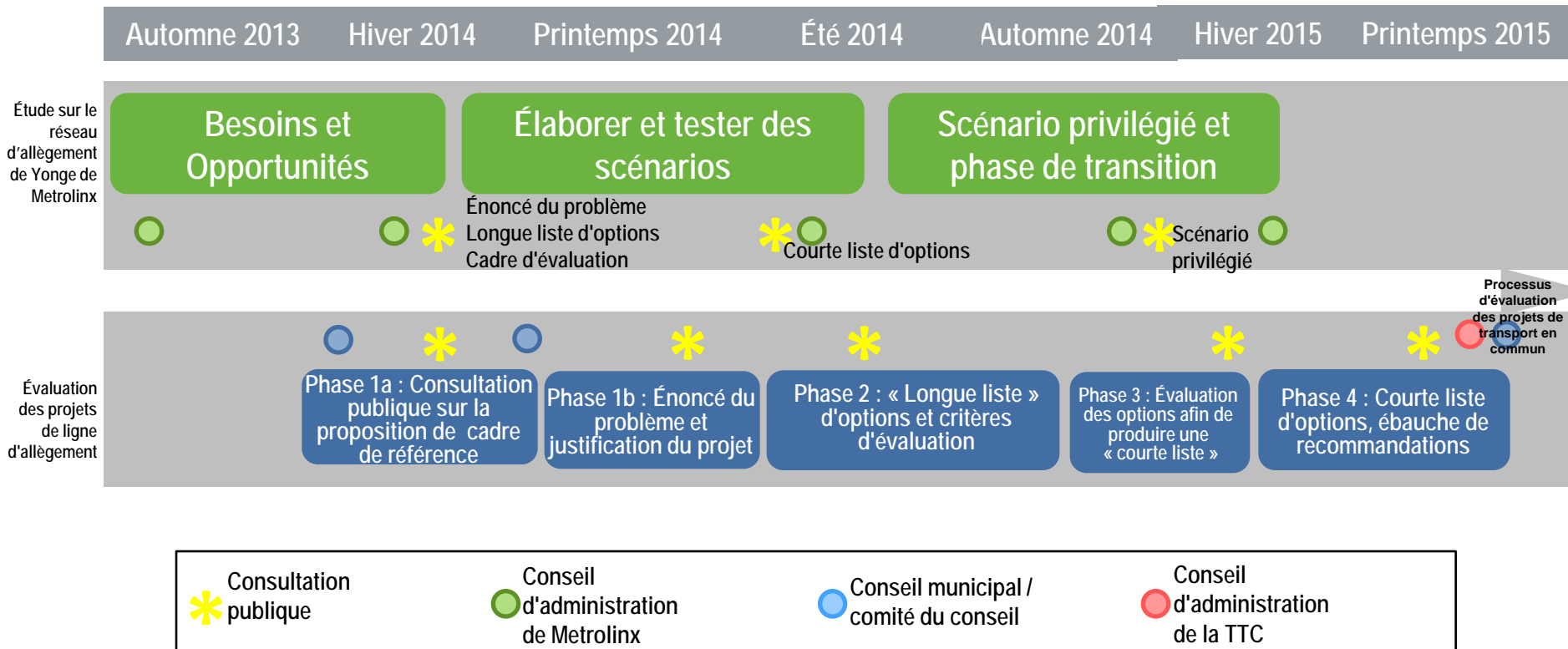
Plan directeur des transports de la région de York

Examen prévu par la loi du Grand Projet

# Stratégie sur l'allègement régional



# Stratégie sur l'allègement régional : calendrier et consultation (ébauche)



# Buts de l'étude de Metrolinx

- Une plus grande capacité de transport est un problème local et régional. Le métro Yonge est la ligne la plus fréquentée, de service de transport en commun rapide, de la RGTH et les trains GO opèrent à pleine capacité lors des heures de pointe dans la ville de Toronto.
- Des améliorations du métro sont en cours, mais le métro Yonge fonctionnera toujours à pleine capacité en 2031
- L'étude de Metrolinx examinera les problèmes de capacité du métro Yonge et les bénéfices pour l'ensemble du système:
  - Quelle est l'ensemble de toutes les alternatives à considérer?
  - Quel sont les étapes optimales pour d'autres projets de la Nouvelle Vague, y compris celui de l'extension du métro Yonge North et l'expansion du service ferroviaire GO dans l'ensemble de la RGTH?

# Énoncé du problème

La RGTH connaît une croissance sans précédent, mais elle est de plus en plus freinée par un réseau de transport limité. Beaucoup de personnes utilisent le transport en commun pour accéder au centre-ville de Toronto et aux autres zones d'emploi; toutefois, l'offre ne répond pas à la demande. En particulier le métro Yonge, qui est utilisé pour des trajets locaux et régionaux et qui est déjà trop achalandé aujourd'hui, restera, selon les prévisions, bondé dans le future malgré les engagements pris pour l'améliorer.

## Vision

Modifier la façon avec laquelle les gens se déplacent à travers la région et apporter un soulagement nécessaire de la congestion du métro Yonge en créant de nouvelles possibilités de transport local et régional, et en améliorant la mobilité à la grandeur de la RGTH.



# Buts

Cette étude offrira des solutions qui...

**[Transport]** améliorent la qualité du service, augmentent le choix en transport en commun et l'achalandage, qui accroissent la flexibilité du réseau, et qui répondent aux besoins de transport en commun pour des trajets locaux et régionaux des passagers actuels et des nouveaux passagers grâce à des mesures comme une nouvelle infrastructure, de nouvelles activités ou une nouvelle orientation de la politique;

**[Finance]** peuvent être financées et qui sont économiques à court et à long terme;

**[Environnement]** améliorent et protègent notre environnement naturel, et qui contribuent à la réduction de l'incidence sur la qualité de l'air et des émissions des gaz à effet de serre;

**[Développement économique]** stimulent le développement économique régional et qui améliorent l'accès au centre-ville, aux importants générateurs d'emploi, à l'emploi, aux loisirs et aux entreprises grâce à des modes de transport durables;

**[Communauté]** aident à favoriser une société équitable en contribuant à la création de communautés inclusives, accessibles, reliées et dans lesquelles on peut vivre;

**[Productivité]** sont réalisables quant à leur construction et leur fonctionnement, qui n'apportent pas de pression excessive sur d'autres parties du réseau de transport et qui sont financièrement durables.

# Comment les options sont-elles évaluées?

## Évaluation des objectifs

- Une analyse basée sur des preuves en utilisant des critères d'évaluation qui reflètent les buts
- Considérer les répercussions des options, au-delà des finances et des coûts, afin d'inclure les avantages qualitatifs des options
- Démontrer le compromis entre des objectifs souvent conflictuels
- Évaluer les options par rapport aux buts, en examinant les incidences directes et élargies

# Élaboration de la longue liste d'options



Représentation mentale d'un trajet en transport en commun

# Consultation du public et des intervenants

## Prochaine consultation publique

- Des séances d'information publique auront lieu au début de mars à Toronto et dans la région de York.
- Metrolinx sollicitera du public des commentaires sur la longue liste de solutions de rechange.

## Consultation des intervenants

- Groupe consultatif des intervenants
- Comité d'examen par les pairs
- Comité directeur de gestion
- Comité consultatif technique
  - Ville de Toronto
  - TTC
  - Région d'York
  - York Region Rapid Transit Corporation
  - Ministère des transports de l'Ontario
  - GO Transit

# Prochaines étapes

- Consultation publique au début mars
- Réduire la longue liste d'options en une liste moyenne comportant 15 à 20 options
- Passer en revue la liste moyenne avec le comité directeur, le groupe consultatif des intervenants et le groupe consultatif technique
- Regrouper les options offrant le meilleur rendement de la liste moyenne en 3 à 5 lots de courtes listes
- La consultation publique en mai/juin 2014 portera sur la courte liste d'options
- Mise à jour du conseil d'administration en juin 2014